

4.2.3 История искусств Пскова (конец XII-XV вв.)

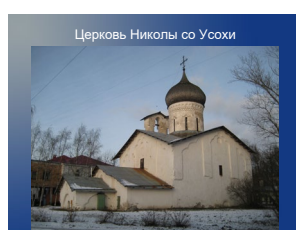
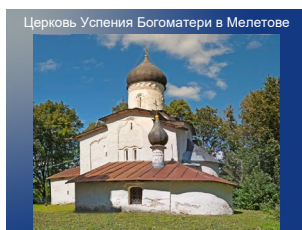
Историческая судьба Пскова и Псковской земли в значительной мере была определена особым географическим положением города. Он стоит на берегу большой реки Великой, недалеко от впадения ее в Псковское озеро, по которому можно пройти в соседнее Чудское озеро, а затем по вытекающей из него реке Нарве в Балтийское море. Место это было заселено издревле. Высокий мыс в месте слияния Великой с рекой Псковой был как бы самой природой предназначен для сооружения здесь надежно укрепленного поселения, а затем и крепости, получившей название Кром.

Псков долгое время оставался городом-крепостью, занимавшим стратегически важное место на западном рубеже Киевской Руси, а с конца XI века, со времени ее разделения на уделы, Новгородской республики. По подсчетам историков, за три века — от XII до конца XVI — псковичи участвовали более чем в 30 войнах.

Основой организации социального устройства Пскова были так называемые «соседские общины», объединявшие жителей одной улицы или небольшого района, а их центрами — церкви, число которых постоянно умножалось. Вече оставалось реальной властной силой вплоть до 1510 года, времени вхождения Пскова в состав Московского государства.

Тесная городская застройка, при которой церкви стояли практически на территории усадеб, способствовала созданию особого микроклимата быта приходских общин, напомилавших большие семьи. К тому же, значительная часть псковских храмов принадлежала частным лицам, которые по сути были членами клира, принимавшими непосредственное участие в богослужении.

Возводя храмы и городские стены, зодчие добивались поразительной гармонии архитектуры и пейзажа. Историки зодчества Пскова отмечают, что в нем «нет стремления к грандиозному, официальному и суровому».



Широкое распространение в Пскове получила практика основания небольших, так называемых келиотских монастырей. Устраивали их горожане, принявшие постриг, на территории принадлежащих им владений в городе, либо близ него.

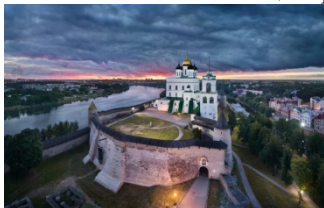


Древнейший на территории Псковской земли ансамбль монументальной живописи — фрески Спасо-Преображенского собора Мирожского монастыря — был создан по заказу новгородского архиепископа Нифонта в конце 1130-х — начале 1140-х годов, когда Псков еще всецело зависел от Новгорода и делал первые попытки добиться самостоятельности. Однако роспись храма осуществляли не новгородские, а греческие мастера, приведенные, как можно думать, из Киева. Видимо, только они могли воплотить сложную идейную программу стенописи, замысел которой связан с проповедью христианства среди населения Псковской земли, в ту пору в большей части еще языческого, с задачей изъяснения Евангелия, основных догматов православия и смысла церковных таинств.

Роспись, уникальную по полноте представленных в ней сцен, отличает сочетание почти академической строгости в соблюдении канонов стиля той эпохи и острой индивидуальной выразительности каждого

образа. Для псковичей мирожские фрески надолго стали своеобразным сводом иконографических мотивов и одновременно эталоном высокого художественного мастерства

Полную независимость от Новгорода Псков обретает на рубеже XIII–XIV веков. Псковская земля превращается в вечевую республику, возглавляемую посадником. Олицетворением государственности Пскова становится собор Св. Троицы. Составной частью этой деятельности была постройка (1310) и роспись (1313) собора пригородного Снетогорского монастыря, который наряду с Троицким собором являлся важнейшим центром духовной жизни Пскова.



собор Св. Троицы



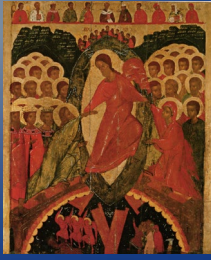
собора Снетогорского монастыря

Во фресках собора Снетогорского монастыря впервые в полную силу проявились черты формирующейся художественной традиции Пскова

На протяжении XIV века идет процесс формирования особенностей псковской архитектуры. Если в первой половине столетия строительство осуществляли в основном новгородские зодчие, соорудившие в 1330-е — 1340-е годы церковь Архангела Михаила в Пскове и Никольский собор в Изборске, то уже во второй его половине начинают достаточно определенно проявляться оригинальные местные черты. Появляется характерный тип четырехстолпного одноглавого храма с полукруглой апсидой, к которой с двух сторон примыкают прямоугольные выступы. Формируется характерная конструкция со ступенчато поднимающимися сводами. Наиболее совершенное воплощение названные черты получили в упомянутой выше церкви села Мелетово, возведение которой началось в 1462 году. Особое внимание псковичи уделяли оборонному зодчеству. Ими с середины XIV века по середину XV века в дополнение существовавшим линиям крепостных сооружений были возведены еще два пояса, охватившие город целиком. По подсчетам А.И.Комеча, «менее чем за сто лет они возвели километры стен, 20 башен и около 50 церквей»

В начале XVI века Псков утрачивает свою политическую независимость и входит в состав Московской Руси. Москвичи начали чинить свои порядки. Был снят и вывезен в Москву вечевой колокол, из города выселены 300 семей коренной псковской знати, их земли были отданы переведенным сюда на жительство московским купцам и дворянам. Местные летописцы с чувством горечи и одновременно поэтической грусти по былой славе города, а некоторые с нескрываемым сарказмом пишут об этих событиях и о том, что ожидает нежно ими любимый город: «Этому царству расширяться, а злодейству умножаться». Надежду они возлагали только на грядущее пришествие Господа: «Нас Иисус Христос Бог наш избавит от всякого зла и вечного мучения, и удостоит нас вечных благ молитвами святой Богородицы и всех святых»⁶.

Сшествие во ад
Псковская икона



С приведенными словами прямо соотносится икона «Сшествие во ад» (ПГМЗ), написанная в начале XVI века, примерно в то время, когда происходили описываемые события. Этот образ Воскресения Христова позволяет понять, сколь велика была сила веры псковичей и негасима их надежда на милость Божию, на то, что за все перенесенные в этой жизни страдания их ждет избавление от мук. Художник умело сочетает традиционную для византийской и русской живописи иконографическую схему с мотивами, заимствованными из произведений западных мастеров, — Христос не спускается во ад, а как бы исходит из гроба. Форма полукруглого тимпана с изображением сцены пленения Сатаны напоминает рельефы порталов романских и готических храмов.